

-ENTWURF -

BEGRÜNDUNG

ZUM

BEBAUUNGSPLAN NR. 21,

2. ÄNDERUNG UND ERGÄNZUNG

DER GEMEINDE SCHÖNWALDE

FÜR DAS GEBIET IN SCHÖNWALDE A.B.
NÖRDLICH DER BEBAUUNG AM KORNHOF

VERFAHRENSSTAND:

- FRÜHZEITIGE BETEILIGUNG DER ÖFFENTLICHKEIT (§ 3 (1) BAUGB)
- BETEILIGUNG DER NACHBARGEMEINDEN (§ 2 (2) BAUGB)
- FRÜHZEITIGE BETEILIGUNG DER TÖB, BEHÖRDEN (§ 4 (1) BAUGB)
- BETEILIGUNG DER TÖB, BEHÖRDEN (§ 4 (2) BAUGB)
- ÖFFENTLICHE AUSLEGUNG (§ 3 (2) BAUGB)
- ERNEUTE ÖFFENTLICHE AUSLEGUNG (§ 4A (3) BAUGB)
- EINGESCHRÄNKTE BETEILIGUNG (§ 4A (3) BAUGB LETZTER SATZ)
- BESCHLUSS DER GEMEINDEVERTRETUNG (§ 10 BAUGB)

AUSGEARBEITET:

P L A N U N G S B Ü R O
TREMSKAMP 24, 23611 BAD SCHWARTAU,
INFO@PLOH.DE

O S T H O L S T E I N
TEL: 0451/ 809097-0
WWW.PLOH.DE

INHALTSVERZEICHNIS

1	Vorbemerkungen	3
1.1	Planungserfordernis / Ziel und Zweck der Planung	3
1.2	Rechtliche Bindungen	3
2	Bestandsaufnahme	4
3	Begründung der Planinhalte	5
3.1	Flächenzusammenstellung	5
3.2	Standortwahl / Planungsalternativen	5
3.3	Auswirkungen der Planung	5
3.4	Städtebauliche Festsetzungen des Bebauungsplanes	6
3.5	Verkehr	6
3.6	Grünplanung	6
4	Ver- und Entsorgung	7
4.1	Stromversorgung	7
4.2	Wasserver-/ und –entsorgung	7
4.3	Müllentsorgung	8
4.4	Löschwasserversorgung	8
5	Umweltbericht gemäß § 2 Abs. 4 und § 2a Satz 2 Nr. 2 BauGB	9
5.1	Einleitung	9
5.2	Beschreibung und Bewertung der erheblichen Umweltauswirkungen die in der Umweltprüfung nach § 2 Abs. 4 Satz 1 ermittelt wurden	13
5.3	Zusätzliche Angaben	29
6	Hinweise	30
6.1	Bodenschutz	30
6.2	Grundwasserschutz	31
6.3	Archäologie	31
7	Bodenordnende und sonstige Maßnahmen	31
8	Kosten	32
9	Billigung der Begründung	32

B E G R Ü N D U N G

zum Bebauungsplan Nr. 21, 2. Änderung und Ergänzung der Gemeinde Schönwalde für das Gebiet in Schönwalde a.B. nördlich der Bebauung Am Kornhof

1 Vorbemerkungen

1.1 Planungserfordernis / Ziel und Zweck der Planung

Der Eigentümer der Liegenschaften nördlich der Bebauung Am Kornhof möchte im Anschluss an das elterliche Wohnhaus weiteren Wohnraum für Familienmitglieder schaffen. Vorgesehen ist ein Baugrundstück im Anschluss an die dort vorhandene Bebauung westlich des kürzlich angelegten Regenrückhaltebeckens. Dazu wird eine Änderung und Ergänzung des Bebauungsplanes Nr. 21, 1. Änderung erforderlich. Die Gemeinde Schönwalde hat am 05.06.2025 die Aufstellung des Bebauungsplanes Nr. 21, 2. Änderung und Ergänzung beschlossen.

1.2 Rechtliche Bindungen

Nach dem Landesentwicklungsplan - Fortschreibung 2021 des Landes Schleswig-Holstein liegt das Plangebiet im Ländlichen Raum in einem Entwicklungsraum für Tourismus und Erholung in einem Vorbehaltsraum für Natur und Landschaft. Schönwalde a.B. hat die Funktion eines ländlichen Zentralortes. Der Regionalplan 2004 für den Planungsraum II stellt Schönwalde a.B. ebenfalls als ländlichen Zentralort in einem Gebiet mit besonderer Bedeutung für Tourismus und Erholung dar. Das Plangebiet liegt innerhalb des baulich zusammenhängenden Siedlungsgebietes. Der Naturpark „Holsteinische Schweiz“ ist vermerkt. Der Landschaftsrahmenplan für den Planungsraum III 2020 hat in seinen Hauptkarten 1 und 3 keine Eintragungen für das Plangebiet. Nach Karte II liegt die gesamte Ortslage in einem Gebiet, das die Voraussetzungen für eine Unterschutzstellung nach § 26 Abs. 1 BNatSchG iV.m. § 15 LNatSchG als Landschaftsschutzgebiet erfüllt, in einem Gebiet mit besonderer Erholungseignung und im Naturpark. Aufgrund der Kleinteiligkeit des Vorhabens mit einer Grundfläche von weniger als 140 m² geht die Gemeinde davon aus, dass übergeordnete Planungsvorhaben nicht berührt werden.

Der wirksame Flächennutzungsplan der Gemeinde stellt den Gesamtbereich nördlich Am Kornhof als Wohnbaufläche und Grünfläche dar. Der Flächennutzungsplan ist nicht parzellenscharf. Die Gemeinde geht davon aus, dass das nun geplante Wohnbaugrundstück mit ca. 600 m² die Grundzüge des Flächennutzungsplanes nicht berührt und das Entwicklungsgebot nicht verletzt wird.

Der Landschaftsplan zeigt Entwicklung Wohnen.

Für das Plangebiet gelten im Südwesten tlw. die Festsetzungen des Bebauungsplanes Nr. 21, 1. Änderung. Diese setzen ein Pflanzgebot für einen Knick fest.

Im Plangebiet befindet sich ein gesetzlich geschütztes Biotop (Knick).

2 Bestandsaufnahme

Das Plangebiet liegt im Westen der Ortslage Schönwalde a.B. nördlich der Bebauung Am Kornhof und umfasst im Wesentlichen eine Teilfläche des Flurstücks 283 der Flur 6, Gemarkung Schönwalde. Im Südwesten besteht ein Streifen mit Knickgehölzen; der daran nördlich angrenzende Bereich wird als Grünland genutzt. Im Westen begrenzt ein vorhandener Knick das Flurstück. Im Nordosten wurde kürzlich ein Regenrückhalteeinrichtung angelegt. Direkt westlich der Regenrückhaltung ist eine mit Schotterrasen befestigte Fläche zur Andienung der Rückhalteanlagen vorhanden. Das Gelände ist bewegt fällt nach Norden und Osten etwas ab.

Südlich und östlich des Plangebietes grenzt die bebaute Ortslage Schönwalde a.B. an. Nach Norden und Westen sind landwirtschaftlich genutzte Flächen vorhanden.

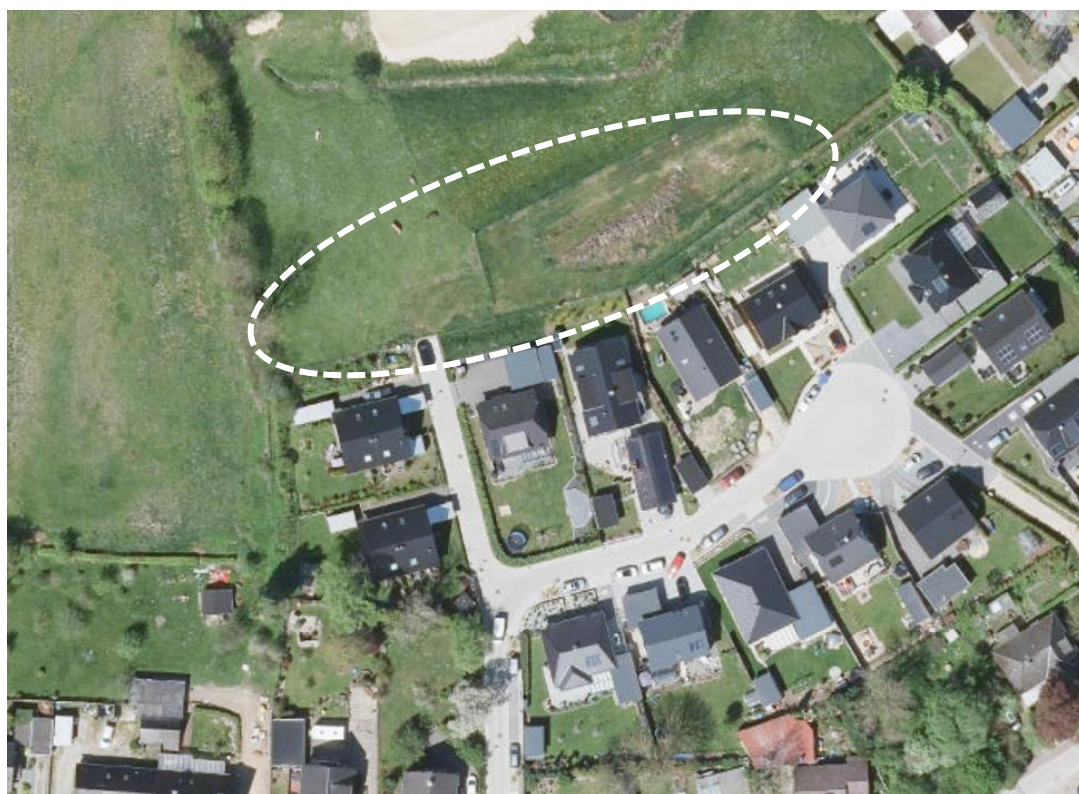


Abb.: Digitaler Atlas Nord

3 Begründung der Planinhalte

3.1 Flächenzusammenstellung

Das Plangebiet setzt sich wie folgt zusammen:

WA-Gebiet:	ca. 620 m ²	27 %
Versorgungsanlagen:	ca. 1.190 m ²	52 %
Grünfläche:	ca. 480 m ²	21 %
Gesamt:	ca. 2.290 m²	100 %

3.2 Standortwahl / Planungsalternativen

Standortalternativen drängen sich nicht auf, da im Sinne eines generationenübergreifenden Wohnens ein Anschluss an das Grundstück der Eltern gewünscht wird. Im Gebiet Am Kornhof sind bereits alle Grundstücke bebaut. Der Landschaftsplan sieht eine Entwicklung Wohnen vor.

3.3 Auswirkungen der Planung

Die Planung dient der Versorgung mit Wohnraum und begünstigt kostensparendes Bauen. Bodenversiegelungen werden auf das notwendige Maß beschränkt. Ein sparsamer und schonender Umgang mit Grund und Boden kann damit sichergestellt werden. Landwirtschaftliche Flächen werden nur in notwendigem Umfang in Anspruch genommen.

Die Planung ist mit erheblichen Auswirkungen auf die Belange von Naturschutz und Landschaftspflege verbunden. Es wurde eine Eingriffs-/Ausgleichsbilanzierung erstellt, deren Ergebnisse beachtet werden. Der erforderliche Ausgleich wird vollumfänglich auf einer externen Ausgleichsfläche erbracht. Negative Auswirkungen werden damit nicht verbleiben. Insofern wird das Ergebnis der Umweltprüfung beachtet.

Belange des Artenschutzes werden bei Beachtung von Maßnahmen nicht beeinträchtigt.

Aufgrund der Kleinteiligkeit des Vorhabens wird eine Auswirkung auf den Klimawandel nicht angenommen. Auf konkrete Festsetzungen zum Klimaschutz wird im Hinblick auf die detaillierten Regelungen im Gebäudeenergiegesetz (GEG) und zugehörige Regelwerke verzichtet. Die Bauleitplanung ist eine Angebotsplanung; ein konkretes Zeitfenster zur Umsetzung besteht nicht. Von daher ist zu befürchten, dass im Bebauungsplan getroffene Festsetzungen ggf. in einigen Jahren nicht mehr den inzwischen fortgeschrittenen technischen Entwicklungen entsprechen.

3.4 Städtebauliche Festsetzungen des Bebauungsplanes

Die städtebaulichen Festsetzungen werden aus der 1. Änderung des Bebauungsplanes Nr. 21 unverändert für diese Ergänzung übernommen und stellen die Fortführung des kleinen homogenen Wohnbaugebiets sicher.

3.5 Verkehr

Die Erschließung des Grundstücks erfolgt über die vorhandene Verkehrsfläche. Die Andienung der Regenrückhaltung mit einer wasserdurchlässig befestigten Fläche bleibt unverändert und ist mit einem Geh-, Fahr- und Leitungsrecht gesichert. Darüber bleibt auch die angrenzende Grünlandfläche erreichbar. Die Gemeinde Schönwalde ist an das Liniennetz des ÖPNV angebunden.

Der private ruhende Verkehr ist auf dem Baugrundstück unterzubringen. Im Rahmen des Bauantrags ist ein entsprechender Nachweis zu führen. Parkplätze stehen im Straßenraum Am Kornhof zur Verfügung.

3.6 Grünplanung

Der Knick im Westen des Plangebietes bleibt erhalten und wird durch einen vorgelagerten extensiven Knickschutzstreifen aufgewertet. Zum Baugrundstück ist ein Zaun festgesetzt. Aufgrund der angestrebten familiären Verbundenheiten wird auf die Abgrenzung des bisherigen Baugebietes mit einem Knick zum geplanten Grundstück verzichtet. Ausgleich für den entfallenden Knick wird außerhalb des Plangebietes durch eine Knickneuanlage geschaffen. Die Abschirmung der geplanten Bebauung zum angrenzenden Grünland in Richtung Norden wird durch die Anpflanzung von drei hochstämmigen Obstbäumen sichergestellt.

3.6.1 Naturschutzrechtliche Eingriffsregelung

Nach § 18 BNatSchG ist über die Belange des Naturschutzes und der Landschaftspflege im Bauleitplan unter entsprechender Anwendung der §§ 14 und 15 BNatSchG nach den Vorschriften des BauGB zu entscheiden, wenn aufgrund einer Aufstellung, Änderung oder Ergänzung eines Bauleitplanes Eingriffe in Natur und Landschaft zu erwarten sind. Die naturschutzfachliche Eingriffsbilanzierung wird in Anlehnung an den Erlass „Verhältnis der naturschutzrechtlichen Eingriffsregelung zum Baurecht“, Gemeinsamer Runderlass des Innenministeriums und des Ministeriums für Energiewende sowie dessen Anlage durchgeführt. Zur Vermeidung von Wiederholungen wird hier auf den Umweltbericht (Ziffer 5 dieser Begründung) verwiesen.

Es werden 124 m² Ausgleichsfläche für Eingriffe in das Schutzgut Boden erforderlich. Weiterer Ausgleich resultiert aus der planungsrechtlichen Knickbeseitigung. Der insgesamt erforderliche Ausgleich wird durch die Anlage eines Knicks auf einer nordöstlich des Plangebietes

gelegenen externen Fläche sowie durch Baumpflanzungen im Plangebiet nachgewiesen. Der Ausgleich wird damit vollständig erbracht. Zur Vermeidung von Wiederholungen wird auf den Umweltbericht (Ziffer 5 dieser Begründung) verwiesen.

Für die Knickneuanlage und die Baumpflanzungen werden Kosten von ca. 5.000 € angenommen

3.6.2 Artenschutz

Bei der Aufstellung der Bauleitplanung sind die Artenschutzbelange des Bundesnaturschutzgesetzes zu berücksichtigen (§§ 44, 45 BNatSchG). Ein Bebauungsplan kann selbst nicht gegen die Zugriffsverbote des § 44 BNatSchG verstoßen, sondern nur dessen Vollzug. Er verstößt jedoch gegen § 1 Abs. 3 BauGB, wenn bei der Beschlussfassung absehbar die Zugriffsverbote des § 44 unüberwindliche Hindernisse für die Verwirklichung darstellen.

Bei Beachtung von Maßnahmen (Rodungszeitpunkt für Gehölze) kommt es voraussichtlich nicht zum Eintreten eines Verbotes nach § 44 (1) BNatSchG. Die im Rahmen der Umweltprüfung durchgeführte Prüfung zur artenschutzrechtlichen Verträglichkeit der Planung entbindet nicht von den auf Umsetzungsebene unmittelbar anzuwendenden artenschutzrechtlichen Bestimmungen.

4 Ver- und Entsorgung

4.1 Stromversorgung

Die Versorgung mit elektrischer Energie erfolgt durch die örtlichen Versorgungsträger.

4.2 Wasserver- und -entsorgung

Die Versorgung des Plangebietes mit Trinkwasser erfolgt aus dem vorhandenen Trinkwassernetz.

Das im Plangebiet anfallende Schmutzwasser wird über das vorhandene Kanalnetz des Zweckverbandes Ostholstein entsorgt.

Detailangaben zur Beseitigung des Niederschlagswassers werden im weiteren Verfahren ergänzt. Aufgrund der Bodenverhältnisse ist eine Versickerung nicht möglich. Vorgesehen ist die Beseitigung des Oberflächenwassers über die vorhandenen Regenrückhalteeinrichtungen.

Sofern sich die zugelassene Einleitungsmenge durch weitere Erschließungen, von der Planung abweichende, größere befestigte Flächen oder engere Bebauung verändert, ist bei der Wasserbehörde eine Änderung des Erlaubnisbescheides vom 05.01.2017, Az.: 6.20.3220.038.0001-Br, zu beantragen. Anträge zur Änderung der zugelassenen

Einleitungsmengen sind der Wasserbehörde innerhalb eines Jahres nach Änderung der zugelassenen Einleitungsmenge vorzulegen.

4.3 Müllentsorgung

Die Müllentsorgung erfolgt durch den Zweckverband Ostholstein.

4.4 Löschwasserversorgung

Der Feuerschutz in Schönwalde wird durch die "Freiwillige Feuerwehr Schönwalde" gewährleistet. Das Baugebiet ist mit einer ausreichenden Zahl von Hydranten ausgestattet. Löschwasser kann im Bedarfsfall dem vorhandenen Trinkwassernetz entnommen werden. Der Löschwasserbedarf ist durch die Gemeinden nach pflichtgemäßem Ermessen festzulegen.

5 Umweltbericht gemäß § 2 Abs. 4 und § 2a Satz 2 Nr. 2 BauGB

Zur Wahrung der Belange des Umweltschutzes gem. §§ 1 (6) Nr. 7, 1a BauGB wird eine Umweltprüfung durchgeführt, in der die voraussichtlichen erheblichen Umweltauswirkungen der Planung auf das Gebiet und die Umgebung ermittelt werden. Nach § 2 Abs. 4 BauGB legt die Gemeinde für diesen Bauleitplan folgenden Umfang und Detaillierungsgrad fest, der bei der Ermittlung der Belange für die Abwägung erforderlich ist. Nachfolgend betrachtet werden die Auswirkungen durch das geplante Wohngrundstück. Die Regenrückhaltung und die befestigte Schotterfläche sind bereits vorhanden und rechtmäßig entstanden.

5.1 Einleitung

5.1.1 Inhalte und Ziele des Bauleitplans

Der Bebauungsplan wird im Wesentlichen aufgestellt, um die planungsrechtlichen Voraussetzungen für ein Baugrundstück zu Wohnzwecken zu schaffen. Die zulässige Grundfläche beträgt ca. 140 m². Festgesetzt wird ein Allgemeines Wohngebiet mit einer Grundflächenzahl von 0,22 bei einem zulässigen Vollgeschoss.

5.1.2 Für die Planung bedeutsame einschlägige Fachgesetze und Fachpläne

Folgende bekannte einschlägige Fachgesetze betreffen das Plangebiet und treffen folgende Aussagen:

	Ziele des Umweltschutzes	Berücksichtigung in der Planung
BauGB § 1a	Sparsamer Umgang mit Grund und Boden (Bodenschutzklausel, Umwidmungssperrklausel in Bezug auf landwirtschaftliche Flächen, Waldflächen und für Wohnzwecke genutzte Flächen - § 1a, Abs. 2)	Nachverdichtung, Umnutzung von landwirtschaftlich genutzten Flächen nur im notwendigen Umfang
	Klimaschutz und Anpassung an den Klimawandel (§ 1a, Abs. 5)	Hinweis auf Gesetzgebung zum Klimaschutz
BNatSchG, LNatSchG:	Sicherung der Leistungs- und Funktionsfähigkeit des Naturhaushalts, der Regenerationsfähigkeit, der nachhaltigen Nutzungsfähigkeit der Naturgüter etc.	Naturschutzfachliche Eingriffsregelung Artenschutz
BBodSchG:	Nachhaltige Funktionen des Bodens sichern und wiederherstellen	Begrenzung von möglichen Versiegelungen, Hinweise zum Baustellenbetrieb
LWG:	Funktion des Wasserhaushaltes im Wirkungsgefüge des Naturhaushaltes sichern	Begrenzung der möglichen Versiegelungen, Hinweise zum Baustellenbetrieb, Regenwasserrückhaltung, Hinweise zum sachgerechten Umgang mit Abwässern
WHG:	Schutz der Gewässer als Bestandteil des Naturhaushalts, als	Begrenzung der möglichen Versiegelungen, Hinweise zum Baustellenbetrieb,

	Lebensgrundlage des Menschen, als Lebensraum für Tiere und Pflanzen sowie als nutzbares Gut	Regenwasserrückhaltung, Hinweise zum sachgerechten Umgang mit Abwässern
LABfWG:	Förderung der Kreislaufwirtschaft zur Schonung der natürlichen Ressourcen und Gewährleistung der umweltverträglichen Beseitigung von Abfällen	Hinweise zum sachgerechten Umgang mit Abfällen

Folgende bekannte Fachpläne betreffen das Plangebiet und treffen folgende Aussagen:

	Ziele des Umweltschutzes	Berücksichtigung in der Planung
Landesentwicklungsplan (LEP)	Für das Plangebiet keine Ziele formuliert	-
Regionalplan (REP)	Für das Plangebiet keine Ziele formuliert	-
Landschaftsrahmenplan (LRP)	Für das Plangebiet keine Ziele formuliert	-
Landschaftsplan:	Entwicklung Wohnen	WA-Gebiet
Lärminderungsplan (LMP) oder Lärmaktionsplan	liegt nicht vor	-
Luftreinhalteplan	liegt nicht vor	-
Sonstige städtebauliche Pläne mit Umweltbezug	liegt nicht vor	-

Übergeordnete Planungsvorgaben werden durch ein Wohnhaus mit einer Grundfläche von ca. 140 m² nicht nachteilig berührt.

Folgende bekannte Schutz- oder Risikogebiete betreffen das Plangebiet:

Gebietsart	Abstand in m
Naturschutzgebiet (§ 23 BNatSchG)	nicht betroffen
Nationalparke, Naturmonumente (§ 24 BNatSchG)	nicht betroffen
Biosphärenreservat (§ 25 BNatSchG)	nicht betroffen
Landschaftsschutzgebiet (§ 26 BNatSchG)	nicht betroffen
Naturparke (§27 BNatSchG)	im Naturpark Holsteinische Schweiz
Naturdenkmäler (§ 28 BNatSchG)	nicht betroffen
Geschützte Landschaftsbestandteile (§ 29 BNatSchG)	nicht betroffen
Natura 2000 – Gebiete	nicht betroffen
Geschützte Biotope (§ 30 BNatSchG / § 21 LNatSchG)	Knick im Plangebiet

Wald (§ 2 LWaldG)	nicht betroffen
Wasserschutzgebiete (§ 51 WHG), Heilquellenschutzgebiete (§ 53 WHG), Risikogebiete (§ 73 WHG), Überschwemmungsgebiete (§ 76 WHG)	nicht betroffen
Denkmale oder archäologische Interessensgebiete	nicht betroffen

Auswirkungen auf den Naturpark bestehen nicht. Der westliche Knick bleibt erhalten und wird mit einem extensiven Knickschutzstreifen versehen. Für den entfallenden Knickabschnitt wird Ersatz außerhalb des Plangebietes vorgesehen.

5.1.3 Prüfung der betroffenen Belange

Die Prüfung der betroffenen Belange erfolgt anhand der Vorgaben des § 1 (6) Nr. 7 BauGB. Die Bauleitplanung ist eine Angebotsplanung, so dass objektbezogene Angaben insbesondere zum Umgang mit Emissionen, Energie, Abwässern und Abfällen in der Regel beim Aufstellungsverfahren nicht vorliegen. Die Umweltprüfung kann zu diesen Belangen daher nur allgemeine Aussagen treffen.

a) Die Auswirkungen auf Tiere, Pflanzen, Fläche, Boden, Wasser, Luft, Klima und das Wirkungsgefüge zwischen ihnen sowie die Landschaft und die biologische Vielfalt

Erheblich betroffen, da Eingriffe nach § 14 BNatSchG vorbereitet werden. Zudem werden gesetzlich geschützte Biotope nach § 30 BNatSchG und die Artenschutzbelange nach § 44 BNatSchG von der Planung berührt. Weiterhin werden die Funktionen des Bodens gem. § 2 Bundesbodenschutzgesetz (BBodSchG) berührt.

b) Die Erhaltungsziele und der Schutzzweck der Gebiete von gemeinschaftlicher Bedeutung und der Europäischen Vogelschutzgebiete im Sinne des BNatSchG

Nicht betroffen, da die o. g. genannten Schutzgebiete nicht berührt werden. Daher wird dieser Belang im Folgenden nicht weiter untersucht.

c) Umweltbezogene Auswirkungen auf den Menschen und seine Gesundheit sowie die Bevölkerung insgesamt

Nicht betroffen, da keine Emissionen oder Altlasten zu erwarten sind. Daher wird dieser Belang im Folgenden nicht weiter untersucht.

d) Umweltbezogene Auswirkungen auf Kulturgüter und sonstige Sachgüter

Im Plangebiet sind Denkmäler nicht bekannt. Gemäß § 15 DSchG hat, wer Kulturdenkmale entdeckt oder findet, dies unverzüglich unmittelbar oder über die Gemeinde der oberen Denkmalschutzbehörde mitzuteilen. Die Verpflichtung besteht ferner für die Eigentümerin oder den Eigentümer und die Besitzerin oder den Besitzer des Grundstücks oder des Gewässers, auf oder in dem der Fundort liegt, und für die Leiterin oder den Leiter der Arbeiten, die zur Entdeckung oder zu dem Fund geführt haben. Die Mitteilung einer oder eines der

Verpflichteten befreit die Übrigen. Die nach Satz 2 Verpflichteten haben das Kulturdenkmal und die Fundstätte in unverändertem Zustand zu erhalten, soweit es ohne erhebliche Nachteile oder Aufwendungen von Kosten geschehen kann. Diese Verpflichtung erlischt spätestens nach Ablauf von vier Wochen seit der Mitteilung. Archäologische Kulturdenkmale sind nicht nur Funde, sondern auch dingliche Zeugnisse wie Veränderungen und Verfärbungen in der natürlichen Bodenbeschaffenheit. Bei Beachtung der Hinweise wird eine Erheblichkeit nicht angenommen. Daher wird dieser Belang im Folgenden nicht weiter untersucht.

Die Planung initiiert Auswirkungen auf den Wert der Sachgüter (Wertsteigerung der betroffenen Grundstücke, Veränderung der Situation für angrenzende Grundstücke); bei Einhaltung der Grenzabstände der LBO wird nicht von einer Erheblichkeit ausgegangen. Daher wird dieser Belang im Folgenden nicht weiter untersucht.

e) Die Vermeidung von Emissionen sowie der sachgerechte Umgang mit Abfällen und Abwässern

Die geltenden Gesetze, Verordnungen und Richtlinien sind anzuwenden. Die Beseitigung von Abwässern und Abfällen erfolgt über die Entsorgungseinrichtungen der Gemeinde. Beim Betrieb der Entsorgungseinrichtungen sind die geltenden Gesetze, Verordnungen und Richtlinien ebenfalls anzuwenden. Von einer Erheblichkeit wird daher nicht ausgegangen. Daher wird dieser Belang im Folgenden nicht weiter untersucht.

f) Die Nutzung erneuerbarer Energien sowie die sparsame und effiziente Nutzung von Energie

Die Energieversorgung des Gebietes erfolgt durch Anschluss an das Netz der Versorgungsträger in der Gemeinde. Bei der Energieerzeugung bzw. -bereitstellung sowie im Rahmen der objektbezogenen Bauausführung sind die geltenden Gesetze, Verordnungen und Richtlinien anzuwenden. Solaranlagen sind zugelassen. Auf konkrete Festsetzungen zum Klimaschutz wird im Hinblick auf die detaillierten Regelungen im Gebäudeenergiegesetz (GEG) und zugehörige Regelwerke verzichtet. Von einer Erheblichkeit wird nicht ausgegangen. Daher wird dieser Belang im Folgenden nicht weiter untersucht.

g) Die Darstellung von Landschaftsplänen sowie von sonstigen Plänen, insbesondere des Wasser-, Abfall- und Immissionsschutzrechts

Nicht betroffen, da Inhalte der o. g. Pläne nicht berührt werden. Daher wird dieser Belang im Folgenden nicht weiter untersucht.

h) Die Erhaltung der bestmöglichen Luftqualität in Gebieten, in denen die durch Rechtsverordnung zur Erfüllung von Rechtsakten der Europäischen Union festgelegten Immissionsgrenzwerte nicht überschritten werden.

Die geltenden Gesetze, Verordnungen und Richtlinien zur Begrenzung von Emissionen aus Feuerungsanlagen oder anderen emittierenden Betriebseinrichtungen sind anzuwenden. Die verkehrsbedingten Luftschadstoffe steigen durch die Planung aufgrund der zu erwartenden

Verkehrsstärke nur geringfügig. Immissionen oberhalb der Grenzwerte der 22. BImSchV sind nicht zu erwarten. Die relevante Bagatellschwelle der Tabelle 7 der TA Luft wird deutlich unterschritten werden. Von einer Erheblichkeit wird daher nicht ausgegangen. Daher wird dieser Belang im Folgenden nicht weiter untersucht.

i) Die Wechselwirkungen zwischen den einzelnen Belangen des Umweltschutzes nach den Buchstaben a bis d

Wesentliche Auswirkungen auf die Wechselwirkungen zwischen den Belanggruppen sind nicht erkennbar, es ist ohnehin nur der Belang a) Tiere, Pflanzen, Fläche, Boden, Wasser, Luft, Klima und das Wirkungsgefüge zwischen ihnen sowie die Landschaft und die biologische Vielfalt überhaupt betroffen. Von einer Erheblichkeit wird daher nicht ausgegangen. Daher wird dieser Belang im Folgenden nicht weiter untersucht.

j) Unbeschadet des § 50 Satz 1 des Bundes-Immissionsschutzgesetzes, die Auswirkungen, die aufgrund der Anfälligkeit der nach dem Bebauungsplan zulässigen Vorhaben für schwere Unfälle oder Katastrophen zu erwarten sind, auf die Belange nach den Buchstaben a bis d und i

Die nach dieser Bauleitplanung zulässigen Vorhaben verursachen keine schweren Unfälle oder Katastrophen. Daher wird dieser Belang im Folgenden nicht weiter untersucht.

5.2 Beschreibung und Bewertung der erheblichen Umweltauswirkungen die in der Umweltprüfung nach § 2 Abs. 4 Satz 1 ermittelt wurden

Erhebliche Umweltauswirkungen sind in der Umweltprüfung nur für den Belang a) „Tiere, Pflanzen, Fläche, Boden, Wasser, Luft, Klima und das Wirkungsgefüge zwischen ihnen sowie die Landschaft und die biologische Vielfalt“ zu erwarten. Die folgenden Ausführungen beschränken sich daher auf diesen Aspekt.

5.2.1 Bestandsaufnahme der einschlägigen Aspekte des derzeitigen Umweltzustands (Basisszenario), einschließlich der Umweltmerkmale der Gebiete, die voraussichtlich erheblich beeinflusst werden:

Tiere

Im Gebiet kommen die für den Naturraum typischen Tierarten vor. Es ist mit Gehölzbrütenden Vogelarten, Fledermäusen (Jagdrevier), ggf. Amphibien und Reptilien zu rechnen. Offenlandbrüter sind aufgrund des Meideverhaltens (Knick direkt angrenzend) nicht zu erwarten.

Andere Arten des Anhangs IV der FFH-Richtlinie sind nicht zu erwarten, da die übrigen Arten des Anhangs IV ein abweichendes Verbreitungsbild oder sehr spezielle Lebensraumsprüche haben (Moore, alte Wälder, Trockenrasen, Heiden, spezielle Gewässer, marine Lebensräume), die hier nicht erfüllt werden.

Pflanzen

Das intensiv genutzte Grünland besteht aus den dafür typischen Arten. Der Knick im Westen weist ebenfalls ein dementsprechendes Artenspektrum auf. Im Knick steht eine Esche.

Arten des Anhangs IV der FFH-Richtlinie sind nicht zu erwarten.

Fläche

Der Flächennutzungsplan stellt grundsätzlich Wohnbaufläche dar, die eine Grünfläche umschließt. Der Flächennutzungsplan ist nicht parzellenscharf.

Boden

Bei der Bodenart handelt es sich nach Landschaftsplan um stark lehmigen Sand. Die Bodenübersichtskarte des LLUR zeigt Pseudogley. Wertvolle oder seltene Böden sind nicht betroffen.

Wasser

Mit Ausnahme der Regenrückhaltung sind keine Oberflächengewässer vorhanden. Der Grundwasserflurabstand ist nicht bekannt.

Luft, Klima

Das Klima Schleswig-Holsteins gehört zu dem kühlgemäßigten subozeanischen Bereich. Charakteristisch sind die vorherrschenden Westwinde, verhältnismäßig hohe Winter- und niedrige Sommertemperaturen, geringe jährliche und tägliche Temperaturschwankungen, hohe Luftfeuchtigkeit und starke Winde. Insgesamt ist von unbelasteten klimatischen Verhältnissen auszugehen.

Landschaft

Das Landschaftsbild ist nach Süden und Osten geprägt durch die Silhouette der dörflichen Wohnbebauung. Nach Norden und Westen schließen Grünlandflächen an.

Biologische Vielfalt, Wirkungsgefüge

Auf der für eine Bebauung vorgesehenen Fläche ist die biologische Vielfalt gering. Die Bepflanzung ist erst kürzlich angelegt und bietet bislang keinen ausgeprägten Lebensraum. Eine größere Vielfalt ist in dem westlichen Knick anzunehmen.

5.2.2 Übersicht über die voraussichtliche Entwicklung des Umweltzustands bei Nichtdurchführung der Planung

Bei Nichtdurchführung der Planung verbleibt es voraussichtlich bei den bisherigen Nutzungen bzw. zulässigen Nutzungen nach B-Plan Nr. 21, 1. Änderung und §§ 34, 35 BauGB.

5.2.3 Prognose über die Entwicklung des Umweltzustands bei Durchführung der Planung

Die Bauleitplanung ist eine Angebotsplanung, die üblicherweise mehrere auch sehr unterschiedliche allgemein zulässige Nutzungen unter Anwendung der Baunutzungsverordnung ermöglicht. Zu Art und Menge an Emissionen von Schadstoffen, Lärm, Erschütterungen, Licht, Wärme und Strahlung sowie der Verursachung von Belästigungen sind daher keine Detailangaben möglich.

Die schutzgutbezogene Prognose der vorhabenbedingten Umweltauswirkungen erfolgt nach einem einheitlichen Prüfschema in tabellarischer Form.

Verwendete Symbole:

-- – für die vorliegende Planung nicht zutreffend bzw. nicht relevant

X – keine Beeinträchtigungen

G – geringe Beeinträchtigungen

E – erhebliche Beeinträchtigungen

Soweit sich erhebliche Beeinträchtigungen ergeben, werden Maßnahmen zur Vermeidung, Verminderung oder Kompensation erforderlich. Diese sind in Kapitel 5.2.4 beschrieben.

Prognose über die Entwicklung des Umweltzustands bei Durchführung der Planung				
a (1) - Schutzgut Tiere				
Beschreibung der Auswirkungen während der Bau- und Betriebsphase infolge:	Schutzgut-betroffenheit		Beschreibung Auswirkungen des geplanten Vorhabens	
	Bau-phase	Betriebs-phase		
aa)	des Baus und des Vorhandenseins der geplanten Vorhaben, soweit relevant einschl. Abrissarbeiten	E	X	<ul style="list-style-type: none"> - baubedingte Auswirkungen durch Baustellenbetrieb sind zu erwarten, bei Beachtung der einschlägigen Vorschriften jedoch nur vorübergehend für die Dauer der Bauphase und nicht erheblich - die Entfernung der kürzlich angelegten Bepflanzungen wird als erheblich angesehen - betriebsbedingte Auswirkungen bei Planung und Ausführung sind nach dem Stand der Technik nicht zu erwarten - zum europäischen Artenschutz siehe Text unter der Tabelle
bb)	der Nutzung natürlicher Ressourcen, insbes. Fläche, Boden, Wasser, Tiere, Pflanzen und biologische Vielfalt, wobei soweit möglich die nachhaltige Verfügbarkeit dieser Ressourcen zu berücksichtigen ist	G	X	<ul style="list-style-type: none"> - baubedingte Verringerung der bodenbelebten Flächen und Lebensraumhabitats - mittelfristig wird eine vielfältige Begrünung aller baulich nicht genutzten Bereiche prognostiziert, damit und mit der Anlage der Ausgleichsmaßnahmen wird insgesamt langfristig eine Verbesserung des Arteninventars erwartet
cc)	der Art und Menge an Emissionen von Schadstoffen, Lärm, Erschütterungen, Licht, Wärme	G	X	<ul style="list-style-type: none"> - baubedingte Auswirkungen durch Baustellenbetrieb zu erwarten, jedoch nur vorübergehend für die Dauer der

Prognose über die Entwicklung des Umweltzustands bei Durchführung der Planung				
a (1) - Schutzgut Tiere				
Beschreibung der Auswirkungen während der Bau- und Betriebsphase infolge:		Schutzgut-betroffenheit		Beschreibung Auswirkungen des geplanten Vorhabens
		Bau-phase	Betriebs-phase	
	und Strahlung sowie der Verursachung von Belästigungen			Bauphase und bei Beachtung der einschlägigen Vorschriften nicht erheblich - betriebsbedingte Auswirkungen bei Planung und Ausführung nach dem Stand der Technik nicht zu erwarten - eine erhebliche Wärme- oder Strahlungsemission wird mit der Umsetzung der Planung voraussichtlich nicht einhergehen
dd)	der Art und Menge der erzeugten Abfälle und ihrer Beseitigung und Verwertung	X	X	- bei Planung und Ausführung nach dem Stand der Technik nicht zu erwarten
ee)	der Risiken für die menschliche Gesundheit, das kulturelle Erbe oder die Umwelt (z.B. durch Unfälle oder Katastrophen)	--	--	
ff)	der Kumulierung mit den Auswirkungen von Vorhaben benachbarter Plangebiete unter Berücksichtigung etwaiger bestehender Umweltprobleme i.B. auf möglicherweise betroffene Gebiete mit spezieller Umweltrelevanz oder auf die Nutzung von natürlichen Ressourcen	X	X	- Kumulierung mit direkten oder etwaigen indirekten Auswirkungen von Vorhaben benachbarter Plangebiete ist nicht zu erwarten
gg)	der Auswirkungen der gepl. Vorhaben auf das Klima (z.B. Art und Ausmaß der Treibhausgasemissionen) und der Anfälligkeit der gepl. Vorhaben gegenüber den Folgen des Klimawandels	X	X	- messbare mittel- oder langfristige planbedingte Auswirkungen sind nicht zu erwarten - langfristige sukzessive Anpassung der Fauna an den Klimawandel
hh)	der eingesetzten Techniken und Stoffe	X	X	- bei Planung und Ausführung unter Beachtung der anerkannten Regeln der Technik und der einschlägigen Gesetze, Verordnungen, Normen und Richtlinien nicht zu erwarten

Symbole: -- – nicht zutreffend, **X** – keine, **G** – geringe, **E** – erhebliche Beeinträchtigungen

Europäischer Artenschutz gemäß § 44 BNatSchG

Nach § 44 Abs. 1 BNatSchG ist es verboten,

- wild lebenden Tieren der besonders geschützten Arten nachzustellen, sie zu fangen, zu verletzen oder zu töten oder ihre Entwicklungsformen aus der Natur zu entnehmen, zu beschädigen oder zu zerstören,
- wild lebende Tiere der streng geschützten Arten und der europäischen Vogelarten, während der Fortpflanzungs-, Aufzucht-, Mauser-, Überwinterungs- und Wanderungszeiten

erheblich zu stören; eine erhebliche Störung liegt vor, wenn sich durch die Störung der Erhaltungszustand der lokalen Population einer Art verschlechtert,

- Fortpflanzungs- oder Ruhestätten der wild lebenden Tiere der besonders geschützten Arten aus der Natur zu entnehmen, zu beschädigen oder zu zerstören,

Die Zugriffsverbote nach § 44 Abs. 1 BNatSchG werden im Hinblick auf Vögel nicht verletzt, wenn die Arbeiten zur Baufeldräumung nach bzw. vor der Brutzeit der Vögel beginnen. Fortpflanzungsstätten von Vögeln werden nicht zerstört oder so beschädigt, dass die ökologischen Funktionen nicht mehr erfüllt werden. In den umgebenden Gehölzbeständen sind Ausweichquartiere möglich. Der Baubetrieb führt nicht zu erheblichen Störungen der umgebenden Tierwelt. Das potenzielle Jagdrevier von Fledermäusen wird durch ein geplantes Grundstück nicht erheblich beeinträchtigt. Der Landlebensraum von Amphibien und Reptilien wird sich ebenfalls nicht signifikant verkleinern. Ausweichlebensräume grenzen direkt an.

Die im Rahmen der Bauleitplanung durchgeführte Prüfung zur artenschutzrechtlichen Verträglichkeit der Planung entbindet nicht von den auf Umsetzungsebene unmittelbar anzuwendenden artenschutzrechtlichen Bestimmungen.

Prognose über die Entwicklung des Umweltzustands bei Durchführung der Planung				
a (2) - Schutzgut Pflanzen				
Beschreibung der Auswirkungen während der Bau- und Betriebsphase infolge:		Schutzgut-betroffenheit		Beschreibung Auswirkungen des geplanten Vorhabens:
		Bau-phase	Betriebs-phase	
aa)	des Baus und des Vorhandenseins der geplanten Vorhaben, soweit relevant einschl. Abrissarbeiten	E	X	- baubedingte Auswirkungen durch Baufeldräumung und Baustellenbetrieb zu erwarten (vorübergehender Verlust des Arteninventars auf betroffenen Flächen - betriebsbedingte ist in der Gesamtschau durch Ausgleichsmaßnahmen und die Bepflanzungen langfristig eine Verbesserung des Arteninventars zu erwarten - weitgehende Erhaltung vorhandener Gehölze - die Zugriffsverbote nach § 44 Abs. 1 BNatSchG werden nicht verletzt – siehe unter der Tabelle stehende Ausführungen zum europäischen Artenschutz gemäß § 44 BNatSchG
bb)	der Nutzung natürlicher Ressourcen, insbes. Fläche, Boden, Wasser, Tiere, Pflanzen und biologische Vielfalt, wobei soweit möglich die nachhaltige Verfügbarkeit dieser Ressourcen zu berücksichtigen ist	G	X	- baubedingte Verringerung der bodenbelebten Flächen und Biotope - mittelfristig wird eine vielfältige Begrünung aller baulich nicht genutzten Bereiche prognostiziert, damit insgesamt langfristig eine Verbesserung des Arteninventars erwartet
cc)	der Art und Menge an Emissionen von Schadstoffen, Lärm, Erschütterungen, Licht, Wärme und Strahlung sowie der Verursachung von Belästigungen	X	X	- baubedingte Auswirkungen durch Baustellenbetrieb zu erwarten, jedoch nur vorübergehend für die Dauer der Bauphase und bei Beachtung der einschlägigen Vorschriften nicht erheblich

Prognose über die Entwicklung des Umweltzustands bei Durchführung der Planung				
a (2) - Schutzgut Pflanzen				
Beschreibung der Auswirkungen während der Bau- und Betriebsphase infolge:	Schutzgut-betroffenheit		Beschreibung Auswirkungen des geplanten Vorhabens:	
	Bau-phase	Betriebs-phase		
				- betriebsbedingte Auswirkungen bei Planung und Ausführung nach dem Stand der Technik nicht zu erwarten - eine erhebliche Wärme- oder Strahlungsemission wird mit der Umsetzung der Planung voraussichtlich nicht einhergehen
dd)	der Art und Menge der erzeugten Abfälle und ihrer Beseitigung und Verwertung	X	X	- bei Planung und Ausführung nach dem Stand der Technik nicht zu erwarten - Einhaltung des Abfallsatzungsrechts zur Kreislaufwirtschaft
ee)	der Risiken für die menschliche Gesundheit, das kulturelle Erbe oder die Umwelt (z.B. durch Unfälle oder Katastrophen)	--	--	
ff)	der Kumulierung mit den Auswirkungen von Vorhaben benachbarter Plangebiete unter Berücksichtigung etwaiger bestehender Umweltprobleme i.B. auf möglicherweise betroffene Gebiete mit spezieller Umweltrelevanz oder auf die Nutzung von natürlichen Ressourcen	X	X	- Kumulierung mit den Auswirkungen von Vorhaben benachbarter Plangebiete ist nicht zu erwarten
gg)	der Auswirkungen der gepl. Vorhaben auf das Klima (z.B. Art und Ausmaß der Treibhausgasemissionen) und der Anfälligkeit der gepl. Vorhaben gegenüber den Folgen des Klimawandels	X	X	- messbare mittel- oder langfristige planbedingte Auswirkungen sind nicht zu erwarten - geplante steigende Anzahl von Gehölzen erhöht langfristig die CO ² -Bindung und Sauerstoffbildung
hh)	der eingesetzten Techniken und Stoffe	X	X	- bei Planung und Ausführung unter Beachtung der anerkannten Regeln der Technik und der einschlägigen Gesetze, Verordnungen, Normen und Richtlinien nicht zu erwarten

Symbole: -- – nicht zutreffend, **X** – keine, **G** – geringe, **E** – erhebliche Beeinträchtigungen

Artenschutzprüfung

Nach § 44 Abs. 1 BNatSchG ist es verboten,

- wild lebende Pflanzen der besonders geschützten Arten oder ihre Entwicklungsformen aus der Natur zu entnehmen, sie oder ihre Standorte zu beschädigen oder zu zerstören.

Pflanzenarten des Anhangs IV der FFH-Richtlinie sind im Plangebiet nicht vorhanden.

Prognose über die Entwicklung des Umweltzustands bei Durchführung der Planung				
a (3) - Schutzgut Fläche und Boden				
Beschreibung der Auswirkungen während der Bau- und Betriebsphase infolge:		Schutzgut-betroffenheit		Beschreibung Auswirkungen des geplanten Vorhabens:
		Bau-phase	Betriebs-phase	
aa)	des Baus und des Vorhandenseins der geplanten Vorhaben, soweit relevant einschl. Abrissarbeiten	E	E	- mittel- und langfristig baubedingte Auswirkungen durch Baustellenbetrieb zu erwarten (Bodenverdichtung, Bodenabtrag und -auftrag) - erhebliche, ständige Auswirkungen sind Voll- und Teilversiegelungen des Bodens
bb)	der Nutzung natürlicher Ressourcen, insbes. Fläche, Boden, Wasser, Tiere, Pflanzen und biologische Vielfalt, wobei soweit möglich die nachhaltige Verfügbarkeit dieser Ressourcen zu berücksichtigen ist	E	E	- baubedingte mittel- und langfristige Verringerung der bodenbelebten Flächen und Lebensraumhabitats im Baustellenbetrieb - Voll- und Teilversiegelung schränken natürliche Ressourcen (Bodenatmung, Grundwasserneubildung, Boden als Lebensraum für Flora und Fauna) dauerhaft ein
cc)	der Art und Menge an Emissionen von Schadstoffen, Lärm, Erschütterungen, Licht, Wärme und Strahlung sowie der Verursachung von Belästigungen	--	--	
dd)	der Art und Menge der erzeugten Abfälle und ihrer Beseitigung und Verwertung	X	X	- bei Planung und Ausführung nach dem Stand der Technik nicht zu erwarten
ee)	der Risiken für die menschliche Gesundheit, das kulturelle Erbe oder die Umwelt (z.B. durch Unfälle oder Katastrophen)	--	--	
ff)	der Kumulierung mit den Auswirkungen von Vorhaben benachbarter Plangebiete unter Berücksichtigung etwaiger bestehender Umweltprobleme i.B. auf möglicherweise betroffene Gebiete mit spezieller Umweltrelevanz oder auf die Nutzung von natürlichen Ressourcen	X	X	- Kumulierung mit den Auswirkungen von Vorhaben benachbarter Plangebiete ist nicht zu erwarten
gg)	der Auswirkungen der gepl. Vorhaben auf das Klima (z.B. Art und Ausmaß der Treibhausgasemissionen) und der Anfälligkeit der gepl. Vorhaben gegenüber den Folgen des Klimawandels	G	X	- erhöhte Gefahr der Bodenerosion durch abfließendes Oberflächenwasser infolge der Voll- und Teilversiegelung der Böden
hh)	der eingesetzten Techniken und Stoffe	X	X	- bei Planung und Ausführung unter Beachtung der anerkannten Regeln der Technik und der einschlägigen Gesetze, Verordnungen, Normen und Richtlinien nicht zu erwarten

Symbole: -- – nicht zutreffend, **X** – keine, **G** – geringe, **E** – erhebliche Beeinträchtigungen

Prognose über die Entwicklung des Umweltzustands bei Durchführung der Planung				
a (4) - Schutzgut Wasser				
Beschreibung der Auswirkungen während der Bau- und Betriebsphase infolge:		Schutzgut-betroffenheit		Beschreibung Auswirkungen des geplanten Vorhabens:
		Bau-phase	Betriebs-phase	
aa)	des Baus und des Vorhandenseins der geplanten Vorhaben, soweit relevant einschl. Abrissarbeiten	G	E	- baubedingte Auswirkungen durch Baustellenbetrieb zu erwarten, bei Beachtung der einschlägigen Vorschriften jedoch nur vorübergehend für die Dauer der Bau-phase und nicht erheblich - erhebliche, ständige Auswirkungen auf den Wasserhaushalt durch Voll- und Teilversiegelungen des Bodens
bb)	der Nutzung natürlicher Ressourcen, insbes. Fläche, Boden, Wasser, Tiere, Pflanzen und biologische Vielfalt, wobei soweit möglich die nachhaltige Verfügbarkeit dieser Ressourcen zu berücksichtigen ist	G	E	- Voll- und Teilversiegelung schränken natürliche Ressourcen dauerhaft ein und stellen einen ständigen erheblichen Eingriff in das Boden-Wasser-Regime dar, solange die Versiegelungen bestehen.
cc)	der Art und Menge an Emissionen von Schadstoffen, Lärm, Erschütterungen, Licht, Wärme und Strahlung sowie der Verursachung von Belästigungen	--	--	
dd)	der Art und Menge der erzeugten Abfälle und ihrer Beseitigung und Verwertung	X	X	- bei Planung und Ausführung nach dem Stand der Technik nicht zu erwarten
ee)	der Risiken für die menschliche Gesundheit, das kulturelle Erbe oder die Umwelt (z.B. durch Unfälle oder Katastrophen)	--	--	
ff)	der Kumulierung mit den Auswirkungen von Vorhaben benachbarter Plangebiete unter Berücksichtigung etwaiger bestehender Umweltprobleme i.B. auf möglicherweise betroffene Gebiete mit spezieller Umweltrelevanz oder auf die Nutzung von natürlichen Ressourcen	X	X	- Kumulierung mit den Auswirkungen von Vorhaben benachbarter Plangebiete ist nicht zu erwarten
gg)	der Auswirkungen der gepl. Vorhaben auf das Klima (z.B. Art und Ausmaß der Treibhausgasemissionen) und der Anfälligkeit der gepl. Vorhaben gegenüber den Folgen des Klimawandels	X	X	- erhebliche Auswirkungen auf die Luftfeuchtigkeit, das Niederschlagsfeld und die Nebelbildung sind nicht zu erwarten. Die überplante Fläche und die damit verbundenen Wirkungen sind zu gering, um signifikante Auswirkungen zu generieren
hh)	der eingesetzten Techniken und Stoffe	X	X	- bei Planung und Ausführung unter Beachtung der anerkannten Regeln der Technik und der einschlägigen Gesetze, Verordnungen, Normen und Richtlinien nicht zu erwarten

Symbole: -- – nicht zutreffend, **X** – keine, **G** – geringe, **E** – erhebliche Beeinträchtigungen

Prognose über die Entwicklung des Umweltzustands bei Durchführung der Planung				
a (5) - Schutzgut Luft und Klima				
Beschreibung der Auswirkungen während der Bau- und Betriebsphase infolge:		Schutzgut-betroffenheit		Beschreibung Auswirkungen des geplanten Vorhabens:
		Bau-phase	Betriebs-phase	
aa)	des Baus und des Vorhandenseins der geplanten Vorhaben, soweit relevant einschl. Abrissarbeiten	X	X	- bau- und betriebsbedingte Auswirkungen sind bei Planung und Ausführung nach dem Stand der Technik nicht zu erwarten
bb)	der Nutzung natürlicher Ressourcen, insbes. Fläche, Boden, Wasser, Tiere, Pflanzen und biologische Vielfalt, wobei soweit möglich die nachhaltige Verfügbarkeit dieser Ressourcen zu berücksichtigen ist	X	X	- bau- und betriebsbedingte Auswirkungen sind bei Planung und Ausführung nach dem Stand der Technik nicht zu erwarten - die vorgesehenen Maßnahmen zur Begrünung unterstützen den natürlichen Ressourcenhaushalt
cc)	der Art und Menge an Emissionen von Schadstoffen, Lärm, Erschütterungen, Licht, Wärme und Strahlung sowie der Verursachung von Belästigungen	X	G	- baubedingte Auswirkungen durch Baustellenbetrieb zu erwarten (kleinräumige Luftverschmutzungen durch den Betrieb von Baumaschinen, witterungsbedingte Staubbelastungen), jedoch nur vorübergehend für die Dauer der Bauphase und bei Beachtung der einschlägigen Vorschriften und aufgrund der Kleinräumigkeit nur kurzfristig - betriebsbedingt kann von Luftschadstoffemissionen aufgrund der Größe des Plangebietes und der Anzahl der möglichen Quellen ausgegangen werden. Diese werden die Bagatellschwelle der Tabelle 7 der TA Luft deutlich unterschreiten - für potenzielle Staubemissionen durch holzbeheizte Kamine gibt die Stufe 2, Anlage 4.1 BImSchV seit 2015 strenge Emissionsgrenzwerte vor - für Emissionen aus dem zusätzlich entstehenden Straßenverkehr gelten die Emissionsgrenzwerte der Abgasnorm - relevante Geruchsemissionen werden nicht erwartet, da die Planung mit keinen signifikanten Quellen verbunden ist - insgesamt sind erhebliche betriebsbedingte Auswirkungen durch die zusätzlichen Emissionen bei Planung und Ausführung nach dem Stand der Technik nicht zu erwarten - eine erhebliche Wärme- oder Strahlungsemission wird mit der Umsetzung der Planung voraussichtlich nicht einhergehen
dd)	der Art und Menge der erzeugten Abfälle und ihrer Beseitigung und Verwertung	X	X	- bei Planung und Ausführung nach dem Stand der Technik nicht zu erwarten
ee)	der Risiken für die menschliche Gesundheit, das kulturelle Erbe oder die Umwelt (z.B. durch Unfälle oder Katastrophen)	--	--	
ff)	der Kumulierung mit den Auswirkungen von Vorhaben benachbarter Plangebiete unter Berücksichtigung etwaiger bestehender Umweltprobleme i.B. auf möglicherweise betroffene Gebiete mit spezieller	X	X	- Kumulierung mit den Auswirkungen von Vorhaben benachbarter Plangebiete ist nicht zu erwarten

Prognose über die Entwicklung des Umweltzustands bei Durchführung der Planung				
a (5) - Schutzgut Luft und Klima				
Beschreibung der Auswirkungen während der Bau- und Betriebsphase infolge:		Schutzgut-betroffenheit		Beschreibung Auswirkungen des geplanten Vorhabens:
		Bau-phase	Betriebs-phase	
	Umweltrelevanz oder auf die Nutzung von natürlichen Ressourcen			
gg)	der Auswirkungen der gepl. Vorhaben auf das Klima (z.B. Art und Ausmaß der Treibhausgasemissionen) und der Anfälligkeit der gepl. Vorhaben gegenüber den Folgen des Klimawandels	X	X	<ul style="list-style-type: none"> - klimarelevante Kaltlufttransporte werden nicht erheblich beeinflusst. Unmittelbare lokale Luftaustauschvorgänge werden naturgemäß durch neue Baukörper beeinflusst. - Aussagen zu Art und Ausmaß der Treibhausgasemission sind im derzeitigen Planstand nicht möglich, da noch keine Haustechnik vorliegt. Erhebliche Nachteilige Auswirkungen der Bauleitplanung auf das Klima sind bei Beachtung der detaillierten Regelungen im Gebäudeenergiegesetz (GEG) und zugehörigen Verordnungen nicht zu erwarten. - Die Bauleitplanung ist gegenüber den Folgen des Klimawandels nicht anfällig.
hh)	der eingesetzten Techniken und Stoffe	X	X	<ul style="list-style-type: none"> - bei Planung und Ausführung unter Beachtung der anerkannten Regeln der Technik und der einschlägigen Gesetze, Verordnungen, Normen und Richtlinien nicht zu erwarten

Symbole: -- – nicht zutreffend, **X** – keine, **G** – geringe, **E** – erhebliche Beeinträchtigungen

Prognose über die Entwicklung des Umweltzustands bei Durchführung der Planung					
a (6) - Wirkungsgefüge zwischen den Schutzgütern a (1) bis a (5)					
<p>Die zunächst aus methodischen Gründen isoliert zu betrachtenden Schutzgüter Tiere und Pflanzen, Fläche, Boden, Wasser, Luft und Klima stehen in einem komplexen Wirkungsgefüge zueinander. Eingriffe auf einen Umweltbelang können direkt oder indirekt Auswirkungen für ein anderes Schutzgut nach sich ziehen. Dabei sind die Wechselwirkungen untereinander unterschiedlich stark ausgeprägt. Die folgende Beziehungsmatrix stellt unabhängig vom konkreten Vorhaben grundsätzlich die Intensität der Wechselwirkungen einzelner Schutzgüter zueinander dar.</p>					
von → Wechselwirkungen zwischen den Schutzgü- tern ↓ auf	Tieren	Pflanzen	Fläche/ Boden	Wasser	Luft/Klima
Tiere	Populationsdynamik, Nahrungskette	Nahrung, Sauerstoff, Lebensraum	Lebensgrundlage, Lebensraum	Lebensgrundlage, Lebensraum	Lebensgrundlage, Lebensraum
Pflanzen	Fraß, Tritt, Düngung, Bestäubung, Verbreitung	Konkurrenzverhalten, Vergesellschaftung	Lebensraum, Nähr- und Schadstoffquelle	Lebensgrundlage, Lebensraum	Wuchs- und Umfeldbedingungen
Fläche / Boden	Düngung, Tritt/Verdichtung, Bodenbildung, O ₂ -Verbrauch	Durchwurzelung, Bodenbildung, Beeinflussung des Nährstoff-, Wasser- und Sauerstoffgehalts, Abdeckung/Schutz vor Erosion	Bodeneintrag	Stoffverlagerung, Bodenentwicklung	Bodenklima, Bodenbildung, Erosion, Stoffeintrag
Wasser	Gewässerverunreinigung, Nährstoffeintrag	Gewässerreinigung, Regulation des Wasserhaushaltes	Stoffeintrag, Trübung, Sedimente, Pufferfunktion	Stoffeintrag, Versickerung	Niederschläge, Gewässertemperatur
Luft / Klima	CO ₂ -Produktion, O ₂ -Verbrauch	O ₂ -Produktion, CO ₂ -Aufnahme, Beeinflussung von Luftströmungen	Staubbildung	Lokalklima (Wolken, Nebel), Luftfeuchte	Herausbildung verschiedener Klimazonen (Stadt, Land, ...)

Über das Vorhabengebiet hinausgehende erhebliche Beeinträchtigungen der Umwelt infolge von Wechselwirkungen zwischen den Schutzgütern sind nicht zu erwarten.

Prognose über die Entwicklung des Umweltzustands bei Durchführung der Planung			
a (7) - Schutzgut Landschaft und biologische Vielfalt			
Beschreibung der Auswirkungen während der Bau- und Betriebsphase infolge:	Schutzgut-betroffenheit		Beschreibung Auswirkungen des geplanten Vorhabens:
	Bau-phase	Betriebs-phase	
aa) des Baus und des Vorhandenseins der geplanten Vorhaben, soweit relevant einschl. Abrissarbeiten	X	X	<ul style="list-style-type: none"> - baubedingte Auswirkungen auf das Landschaftsbild sind durch den Einsatz von Baukränen u.ä. zu erwarten, jedoch nur vorübergehend für die Dauer der Bau-phase und nicht erheblich - baubedingte Auswirkungen auf die biologische Vielfalt bestehen in der Baufeldräumung und bedeuten zunächst den Verlust des vorhandenen Arteninventars bis zur Umsetzung Freiflächengestaltung - durch die geplanten Anpflanzungen ist langfristig eine Zunahme der biologischen Vielfalt zu erwarten - gegenüber den intensiv landwirtschaftlich genutzten Flächen ist in dem Hausgarten mit einer Zunahme der biologischen Vielfalt zu rechnen - ständige lokale Veränderung des Ortsbildes durch die Errichtung des geplanten Baukörpers
bb) der Nutzung natürlicher Ressourcen, insbes. Fläche, Boden, Wasser, Tiere, Pflanzen und biologische Vielfalt, wobei soweit möglich die nachhaltige Verfügbarkeit dieser Ressourcen zu berücksichtigen ist	X	X	- es sind geringe, ortsübliche Nutzungsmaße festgesetzt
cc) der Art und Menge an Emissionen von Schadstoffen, Lärm, Erschütterungen, Licht, Wärme und Strahlung sowie der Verursachung von Belästigungen	X	X	<ul style="list-style-type: none"> - baubedingte Auswirkungen durch Baustellenbetrieb zu erwarten, jedoch nur vorübergehend für die Dauer der Bauphase und nicht erheblich - betriebsbedingte Auswirkungen durch störende Lichtemissionen sind durch bauordnungsrechtliche Regelungen minimiert - eine erhebliche Wärme- oder Strahlungsemission wird mit der Umsetzung der Planung nicht einhergehen
dd) der Art und Menge der erzeugten Abfälle und ihrer Beseitigung und Verwertung	X	X	- bei Planung und Ausführung nach dem Stand der Technik nicht zu erwarten
ee) der Risiken für die menschliche Gesundheit, das kulturelle Erbe oder die Umwelt (z.B. durch Unfälle oder Katastrophen)	--	--	
ff) der Kumulierung mit den Auswirkungen von Vorhaben benachbarter Plangebiete unter Berücksichtigung etwaiger bestehender Umweltprobleme i.B. auf möglicherweise betroffene Gebiete mit spezieller Umweltrelevanz oder auf die Nutzung von natürlichen Ressourcen	X	X	- Kumulierung mit den Auswirkungen von Vorhaben benachbarter Plangebiete ist nicht zu erwarten
gg) der Auswirkungen der gepl. Vorhaben auf das Klima (z.B. Art und Ausmaß der Treibhausgasemissionen) und der Anfälligkeit der gepl. Vorhaben gegenüber den Folgen des Klimawandels	X	X	- planbedingte Auswirkungen sind nicht zu erwarten

Prognose über die Entwicklung des Umweltzustands bei Durchführung der Planung				
a (7) - Schutzgut Landschaft und biologische Vielfalt				
Beschreibung der Auswirkungen während der Bau- und Betriebsphase infolge:		Schutzgut-betroffenheit		Beschreibung Auswirkungen des geplanten Vorhabens:
		Bau-phase	Betriebs-phase	
hh)	der eingesetzten Techniken und Stoffe	X	X	- bei Planung und Ausführung unter Beachtung der anerkannten Regeln der Technik und der einschlägigen Gesetze, Verordnungen, Normen und Richtlinien nicht zu erwarten

Symbole: -- – nicht zutreffend, **X** – keine, **G** – geringe, **E** – erhebliche Beeinträchtigungen

5.2.4 Geplante Maßnahmen, mit denen festgestellte erhebliche nachteilige Umweltauswirkungen vermieden, verhindert, verringert oder soweit möglich ausgeglichen werden; Überwachungsmaßnahmen

Eine grundsätzliche Vermeidung der Eingriffe ist aufgrund des bestehenden Baulandbedarfs nicht möglich.

Tiere

Erhalt des westlichen Knicks, Baufeldräumung außerhalb der Brutzeit, Knickneuanlage, Baumpflanzungen

Zum Schutz der auf Lichtreize reagierenden Fauna wird grundsätzlich für die Außenbeleuchtung die Verwendung von Leuchtmitteln mit warmweißer Farbtemperatur kleiner 3000 Kelvin und Wellenlängen zwischen 540 und 700 Nanometern empfohlen. Die Leuchtgehäuse sollten gegen das Eindringen von Insekten staubdicht geschlossen ausgeführt werden und die Oberflächentemperatur von 60°C sollte nicht überschritten werden. Eine Abstrahlung oberhalb der Horizontalen sowie auf angrenzende Wasserflächen, Gehölze oder Grünflächen sollte verhindert werden.

Weitere naturschutzfördernde Maßnahmen sind allgemein z.B. Dach- und Fassadenbegrünung, Einbau von Niststeinen, Insektenhaus, Aufhängung von Vogel- und Fledermauskästen, Anbringung von Ausstiegshilfen bei Schächten, in die Amphibien hineinfallen können.

Pflanzen

Erhalt des westlichen Knicks, Knickneuanlage, Baumpflanzungen

Die an der nördlichen Grenze des Plangebietes kürzlich angelegte Bepflanzung hat eine Länge von ca. 25 m. Da dort nach den Festsetzungen der 1. Änderung des Bebauungsplanes Nr. 21 ein Knick anzupflanzen war, wird hier im Verhältnis 1:2 eine Knickneuanlage mit einer Länge von 50 m erforderlich. Diese erfolgt außerhalb des Plangebietes unter

Beachtung der Bestimmungen zum Knickschutz entlang der nordwestlichen Grenze des Flurstücks 69/4 der Flur 8, Gemarkung Schönwalde mit einer Länge von 50 m (siehe Skizze Schutzgut Boden). Soweit die Esche im westlichen Knick nicht erhalten werden kann, wird auch hier Ersatz erforderlich. Vorgesehen ist die Pflanzung von 3 hochstämmigen Obstbäumen am nördlichen Rand des Plangebietes.

Für die Baumpflanzungen geeignet sind hochstämmige Obstbäume in Sorten mit einem Stammumfang von 12-14 cm.

Fläche/Boden

Bodenverdichtungen sowie Versiegelungen werden durch Beachtung der Vorsorgegrundsätze der §§ 1, 4 und 7 des Bundesbodenschutzgesetzes vermieden oder minimiert. Die Baustelleneinrichtung erfolgt unmittelbar neben den zu errichtenden Gebäuden unter weitgehender Nutzung von Flächen, die für eine Versiegelung oder Teilversiegelung vorgesehen sind. Das Eindringen von Schadstoffen in den Boden bzw. Kontaminationen werden durch eine ordnungsgemäße Pflege und Wartung der Technik nicht erwartet. Bodenversiegelungen werden auf das notwendige Maß beschränkt.

Die Berechnung des Ausgleichflächenbedarfs erfolgt nach dem Erlass „Verhältnis der naturschutzrechtlichen Eingriffsregelung zum Baurecht“, Gemeinsamer Runderlass des Innenministeriums und des Ministeriums für Energiewende vom 09.12.2013, gültig ab dem 01.01.2014, sowie dessen Anlage. Aufgrund der intensiven Grünlandnutzung wird bei der in Anspruch genommenen Fläche eine allgemeine Bedeutung für den Naturschutz angenommen.

Der Ausgleich für die Versiegelung von Boden gilt als erbracht, wenn mindestens im Verhältnis 1 zu 0,5 für Gebäudeflächen und versiegelte Oberflächen und 1 zu 0,3 für wasserdurchlässige Oberflächenbeläge Flächen aus der landwirtschaftlichen Nutzung herausgenommen und entsprechend zu einem höherwertigen Biototyp entwickelt werden. Eine Versickerung anfallenden Niederschlagswassers direkt am Ort ist aufgrund der Bodenverhältnisse jedoch nicht möglich.

Für das geplante Baugebiet sind in der folgenden Tabelle die Flächen aufgeführt, auf denen eine Versiegelung stattfindet. Über die jeweiligen Ausgleichsfaktoren sind die notwendigen Ausgleichsflächen ermittelt.

Eingriffsfläche	Flächengröße (m ²)	Ausgleichsfaktor	Ausgleichsfläche (m ²)
WA-Gebiet	620		
GRZ 0,22	136	0,5	68
Stellplätze u. Nebenanlagen (bis GRZ 0,4)	112	0,5	56
Summe Eingriffe			124

Es werden 124 m² Ausgleichsfläche erforderlich.

Dazu geplant ist eine Knickneuanlage entlang der nordwestlichen Grenze des Flurstücks 69/4 der Flur 8, Gemarkung Schönwalde mit einer Länge von 24 m entsprechend einer Fläche von 84 m², die mit dem Faktor 1,5 angerechnet wird. Diese Knickneuanlage erfolgt im Zusammenhang mit der erforderlichen Knickneuanlage von 50 m für die Knickbeseitigung im Plangebiet (siehe Schutzgut Pflanzen). Insgesamt werden 74 m Knick neu angelegt (s. untenstehende Abbildung). Die Neuanlage des Knicks erfolgt unter Beachtung der Durchführungsbestimmungen zum Knickschutz. Die Sicherung erfolgt über einen städtebaulichen Vertrag.



Abb.: DA Nord

Wasser

Da die erheblichen Auswirkungen auf das Schutzgut Wasser in der Versiegelung der Böden (Verschlechterung der Grundwasserneubildung, Verringerung bzw. Verlust der Wasserspeicherfähigkeit) bestehen und es sich bei diesen Eingriffen um den Verlust einer Bodenfunktion handelt, kann über die zum Schutzgut Boden genannten Maßnahmen hinreichend kompensiert werden.

Luft, Klima

Über die ohnehin anzuwendenden Vorschriften hinaus sind keine weiteren Vermeidungsmaßnahmen erforderlich.

Landschaft

Die vorgesehene kleinteilige Bebauung mit Firsthöhenbeschränkung begrenzt die Auswirkungen auf das Landschaftsbild. Die Gestaltungsfestsetzungen können hier ebenfalls unterstützend wirken. Zudem wird das Grundstück durch Baumpflanzungen zum Landschaftsraum abgeschirmt.

Biologische Vielfalt, Wirkungsgefüge

Über die Kompensationsmaßnahmen zum Schutzgut Tiere und Pflanzen sowie Boden und Wasser hinaus sind keine weiteren Maßnahmen erforderlich.

5.2.5 In Betracht kommende anderweitige Planungsmöglichkeiten, wobei die Ziele und der räumliche Geltungsbereich des Bauleitplans zu berücksichtigen sind; Angabe der wesentlichen Gründe für die getroffene Wahl:

Standortalternativen drängen sich nicht auf, da im Sinne eines generationenübergreifenden Wohnens ein Anschluss an das Grundstück der Eltern gewünscht ist.

5.2.6 Beschreibung der erheblichen nachteiligen Auswirkungen nach § 1 Abs. 6 Nr. 7 Buchstabe j

Auswirkungen, die aufgrund der Anfälligkeit der nach dem Bebauungsplan zulässigen Vorhaben für schwere Unfälle oder Katastrophen zu erwarten sind, auf die Belange nach den Buchstaben a bis d und i bestehen nicht. Es werden keine Vorhaben geplant, die für schwere Unfälle oder Katastrophen anfällig sind.

5.3 Zusätzliche Angaben

5.3.1 Beschreibung der wichtigsten Merkmale der verwendeten technischen Verfahren bei der Umweltprüfung sowie Hinweise auf Schwierigkeiten, die bei der Zusammenstellung der Angaben aufgetreten sind, zum Beispiel technische Lücken oder fehlende Kenntnisse:

Die Gemeinde führte eine verbal-argumentative Methode der Umweltprüfung durch, die dem gegenwärtigen Wissensstand und in ihrem Umfang und Detaillierungsgrad den allgemein anerkannten planerischen Grundsätzen gemäß der bisherigen Rechtslage entspricht. Weitergehende technische Verfahren bei der Umweltprüfung wurden nicht verwendet. Schwierigkeiten, die bei der Zusammenstellung der Angaben deutlich wurden, ergaben sich nicht.

5.3.2 Monitoring (gemäß § 4c BauGB); Beschreibung der geplanten Maßnahmen zur Überwachung der erheblichen Auswirkungen der Durchführung des Bauleitplans auf die Umwelt:

Nach § 4c BauGB sind die Gemeinden verpflichtet, erhebliche Umweltauswirkungen, die auf Grund der Durchführung der Bauleitpläne eintreten könnten, zu überwachen. Der Umweltbericht zeigt im Ergebnis, dass unter Berücksichtigung von Vermeidungs-, Minderungs- und Kompensationsmaßnahmen keine erheblichen Umweltauswirkungen durch das Vorhaben hervorgerufen werden. Die Vorschrift des § 4c BauGB verlangt keine standardmäßige Überprüfung der Umweltauswirkungen oder der Durchführung bzw. die Erfolgskontrolle der vorgesehenen Vermeidungs-, Minderungs- und Kompensationsmaßnahmen. Sie stellt lediglich auf die unvorhergesehenen nachteiligen Auswirkungen ab und sieht in diesem Fall die Überprüfung besonders unsicherer Maßnahmen vor. Da das Eintreten unvorhergesehener nachteiliger Auswirkungen nach derzeitigem Kenntnisstand ausgeschlossen werden kann, sind umfangreiche Überwachungsmaßnahmen nicht erforderlich. Die grünordnerischen Maßnahmen werden durch eine Endbegehung und ggf. Anwachspflegemaßnahmen begleitet.

5.3.3 Allgemein verständliche Zusammenfassung

Mit der Planung sind Eingriffe in Schutzgüter des Naturschutzes verbunden. Diese werden vollständig auf einer externen Fläche ausgeglichen.

5.3.4 Referenzliste der Quellen

- Erlass „Verhältnis der naturschutzrechtlichen Eingriffsregelung zum Baurecht“, Gemeinsamer Runderlass des Innenministeriums und des Ministeriums für Energiewende sowie dessen Anlage vom 09.12.2013
- Durchführungsbestimmungen zum Knickschutz (Januar 2017)
- Landschaftsplan
- Ortsbesichtigung

6 Hinweise

6.1 Bodenschutz

Um den Vorsorgegrundsätzen der §§ 1, 4 und 7 des Bundesbodenschutzgesetzes nachzukommen sind folgende Punkte zu beachten:

Durch Bodenaufträge und Arbeitsfahrzeuge kann es zu Bodenverdichtungen kommen, wodurch das Gefüge sowie der Wasser- und Lufthaushalt des Bodens und damit die vorhandenen Bodenfunktionen beeinträchtigt werden können. Diese Bodenverdichtungen sowie Versiegelungen sind zu vermeiden oder zu minimieren. Der Flächenverbrauch durch Baustelleneinrichtung (Baustraßen, Lagerplätze u. Ä.) ist möglichst gering zu halten. Dazu ist das Baufeld zu unterteilen in Bereiche für Bebauung - Freiland - Garten - Grünflächen etc. Baustraßen und Bauwege sind vorrangig dort einzurichten, wo befestigte Wege und Plätze vorgesehen sind. Vor der Anlage von Bauwegen ist der humose Oberboden zu entfernen und zwischenzulagern. In den Bereichen, die nach Beendigung der Baumaßnahmen nicht überbaut sind, ist die Befahrung zu vermeiden bzw. Maßnahmen zum Schutz gegen Bodenverdichtungen zu ergreifen. Beim Ab- und Auftrag von Boden ist die Bodenart sowie die Trennung in Oberboden, Unterboden und Ausgangsmaterial zu beachten, um das Material umweltgerecht einer weiteren Nutzung zuführen zu können. Nach Abschluss der Arbeiten ist die Wiederherstellung des ursprünglichen Zustandes der Flächen für die Baustelleneinrichtungen mit besonderer Aufmerksamkeit fachgerecht durchzuführen (z.B. Bodenlockerung). Gemäß § 2 des Landesbodenschutz- und Altlastengesetzes (LBodSchG) sind Anhaltspunkte für das Vorliegen einer schädlichen Bodenveränderung oder Altlast unverzüglich der unteren Bodenschutzbehörde mitzuteilen.

Wird Boden zwischengelagert, sind die Vorgaben der DIN 19731, Punkt 7.2 zu beachten (getrennter Ausbau und Lagerung, Beachtung des Feuchtezustands und der Konsistenz, Schutz vor Verdichtung und Vernässung, Lagerung auf Mieten usw.). Sollen Auffüllungen mit Fremdboden durchgeführt werden, ist das Material vorher entsprechend Ersatzbaustoffverordnung zu untersuchen und zu bewerten. Eine Verwertung von überschüssigem Boden außerhalb des Plangebietes in Form einer Verfüllung oder Aufschüttung bedarf in der Regel einer naturschutzrechtlichen Genehmigung, sobald die Menge 30 m³ oder 1000 m² überschreitet. Sofern für die Baustraßen und -wege Recyclingmaterial verwendet wird, ist ausschließlich solches zu verwenden, das maximal der Einbauklasse RC1 der Ersatzbaustoffverordnung entspricht. Der Verlust von Bodenmaterial durch unsachgemäße Vermischung wird bilanziert und muss in Anlehnung an das Naturschutzrecht ausgeglichen werden. Bei dauerhafter Aufgabe der Nutzung ist die Anlage vollständig zurückzubauen und die Fläche zu entsiegeln. Der Baubeginn bei der unteren Bodenschutzbehörde des Kreises anzuzeigen.

Grundlage für Auffüllungen und Verfüllungen bildet der „Verfüllerlass“ des Ministeriums für Umwelt, Naturschutz und Landwirtschaft des Landes Schleswig-Holstein 2023 in Verbindung der Bundesbodenschutz- und Altlastenverordnung und Ersatzbaustoffverordnung (EBV). Alle anfallenden Abfälle, auch diejenigen welche während der Baumaßnahmen anfallen, sind gemäß den abfallrechtlichen Maßgaben und unter Berücksichtigung der Satzung des ZVO über die Entsorgung von Abfällen im Kreis Ostholstein, einer fachgerechten Entsorgung zuzuführen, oder im Rahmen der Ersatzbaustoffverordnung wieder zu verwenden.

6.2 Grundwasserschutz

Erdaufschlüsse (z.B. für Pfahlgründungen oder Baugrunderkundungen) sind gem. § 49 WHG ab einer Tiefe von 10 m (§ 40 Landeswassergesetz) oder bei Erschließung von Grundwasser bei der unteren Wasserbehörde mindestens einen Monat vor Beginn der Arbeiten anzuzeigen. Sollte eine Wasserhaltung mit temporärer Grundwasserabsenkung bzw. Ableitung von Baugrubenwasser erforderlich sein, bedarf dies einer separaten wasserrechtlichen Erlaubnis. Die wasserrechtliche Erlaubnis für Grundwasserabsenkung und die notwendige Ableitung des geförderten Grundwassers oder Schichten- und Baugrubenwassers sind zwingend vier Wochen vor Beginn der Baumaßnahmen bei der Unteren Wasserbehörde zu beantragen. Der Umfang der Antragsunterlagen ist vorab mit der unteren Wasserbehörde abzustimmen.

6.3 Archäologie

Es wird ausdrücklich auf § 15 DSchG verwiesen: Wer Kulturdenkmale entdeckt oder findet, hat dies unverzüglich unmittelbar oder über die Gemeinde der oberen Denkmalschutzbehörde mitzuteilen. Die Verpflichtung besteht ferner für die Eigentümerin oder den Eigentümer und die Besitzerin oder den Besitzer des Grundstücks oder des Gewässers, auf oder in dem der Fundort liegt, und für die Leiterin oder den Leiter der Arbeiten, die zur Entdeckung oder zu dem Fund geführt haben. Die Mitteilung einer oder eines der Verpflichteten befreit die übrigen. Die nach Satz 2 Verpflichteten haben das Kulturdenkmal und die Fundstätte in unverändertem Zustand zu erhalten, soweit es ohne erhebliche Nachteile oder Aufwendungen von Kosten geschehen kann. Diese Verpflichtung erlischt spätestens nach Ablauf von vier Wochen seit der Mitteilung. Archäologische Kulturdenkmale sind nicht nur Funde, sondern auch dingliche Zeugnisse wie Veränderungen und Verfärbungen in der natürlichen Bodenbeschaffenheit.

7 Bodenordnende und sonstige Maßnahmen

Die Sicherung des allgemeinen Vorkaufsrechts (§ 24 BauGB) sowie des besonderen Vorkaufsrechtes (§§ 25 und 26 BauGB) im Plangebiet sind nicht vorgesehen.

8 Kosten

Durch die Inhalte des Bebauungsplanes entstehen der Gemeinde keine Kosten.

9 Billigung der Begründung

Diese Begründung wurde in der Sitzung der Gemeindevertretung der Gemeinde Schönwalde am gebilligt.

Schönwalde a.B.

Siegel

(Olaf Schöning)

- Bürgermeister -

Der Bebauungsplan Nr. 21, 2. Änderung und Ergänzung ist am rechtskräftig geworden.